

Όλες οι πληροφορίες, συμπεριλαμβανομένων, μεταξύ άλλων, των διατυπώσεων, των εικόνων και των γραφικών, αποτελούν ιδιοκτησία της Hangzhou EZVIZ Software Co., Ltd. (εφεξής η «EZVIZ»). Απαγορεύεται η αναπαραγωγή, τροποποίηση, μετάφραση ή διανομή του παρόντος εγχειριδίου χρήστη (εφεξής «το Εγχειρίδιο») στο σύνολό του ή εν μέρει με οποιονδήποτε τρόπο, χωρίς την προηγούμενη έγγραφη συναίνεση της EZVIZ. Εφόσον δεν ορίζεται διαφορετικά, η EZVIZ δεν παρέχει καμία εγγύηση και δεν προβαίνει σε καμία δήλωση, ρητή ή σιωπηρή, αναφορικά με το Εγχειρίδιο.


Σχετικά με αυτό το εγχειρίδιο

Το εγχειρίδιο περιλαμβάνει οδηγίες για τη χρήση και τη διαχείριση του προϊόντος. Οι φωτογραφίες, τα διαγράμματα, οι εικόνες και όλες οι άλλες πληροφορίες που ακολουθούν προορίζονται μόνο για περιγραφή και επεξήγηση. Οι πληροφορίες που περιέχονται στο εγχειρίδιο υπόκεινται σε αλλαγές, χωρίς προειδοποίηση, λόγω ενημερώσεων υλικολογισμικού ή για άλλους λόγους. Για την πιο πρόσφατη έκδοση, ανατρέξτε στον ιστότοπο της EZVIZ™ (<http://www.ezviz.com>).

Ιστορικό αναθεωρήσεων

Νέα έκδοση - Ιανουάριος 2026

Αναγνώριση εμπορικών σημάτων

ΕZVIZ™,  και άλλα εμπορικά σήματα και λογότυπα της EZVIZ αποτελούν ιδιοκτησία της EZVIZ σε διάφορες δικαιοδοσίες. Λοιπά εμπορικά σήματα και λογότυπα που αναφέρονται παρακάτω αποτελούν ιδιοκτησία των αντίστοιχων ιδιοκτητών.

Νομική αποποίηση ευθύνης

ΣΤΟΝ ΜΕΓΙΣΤΟ ΒΑΘΜΟ ΠΟΥ ΕΠΙΤΡΕΠΕΤΑΙ ΒΑΣΕΙ ΤΗΣ ΙΣΧΥΟΥΣΑΣ ΝΟΜΟΘΕΣΙΑΣ, ΤΟ ΠΡΟΪΟΝ ΠΟΥ ΠΕΡΙΓΡΑΦΕΤΑΙ, ΜΑΖΙ ΜΕ ΤΟ ΥΛΙΚΟ, ΤΟ ΛΟΓΙΣΜΙΚΟ ΚΑΙ ΤΟ ΥΛΙΚΟΛΟΓΙΣΜΙΚΟ ΤΟΥ, ΠΑΡΕΧΟΝΤΑΙ «ΩΣ ΕΧΕΙ», ΜΕ ΟΛΕΣ ΤΙΣ ΑΤΕΛΕΙΕΣ ΚΑΙ ΤΑ ΣΦΑΛΜΑΤΑ. Η EZVIZ ΔΕΝ ΠΡΟΒΑΙΝΕΙ ΣΕ ΚΑΜΙΑ ΕΓΓΥΗΣΗ, ΡΗΤΗ Η ΣΙΩΠΗΡΗ, ΣΥΜΠΕΡΙΛΑΜΒΑΝΟΜΕΝΩΝ ΕΝΔΕΙΚΤΙΚΑ ΤΩΝ ΕΓΓΥΗΣΕΩΝ ΕΜΠΟΡΕΥΣΙΜΟΤΗΤΑΣ, ΙΚΑΝΟΠΟΙΗΤΙΚΗΣ ΠΟΙΟΤΗΤΑΣ, ΚΑΤΑΛΛΗΛΟΤΗΤΑΣ ΓΙΑ ΣΥΓΚΕΚΡΙΜΕΝΟ ΣΚΟΠΟ ΚΑΙ ΜΗ ΚΑΤΑΠΑΤΗΣΗΣ ΔΙΚΑΙΩΜΑΤΩΝ ΤΡΙΤΩΝ. Η EZVIZ ΚΑΙ ΟΙ ΔΙΕΥΘΥΝΤΕΣ, ΤΑ ΣΤΕΛΕΧΗ, ΟΙ ΕΡΓΑΖΟΜΕΝΟΙ Ή ΟΙ ΕΚΠΡΟΣΩΠΟΙ ΑΥΤΗΣ ΔΕΝ ΕΙΝΑΙ ΣΕ ΚΑΜΙΑ ΠΕΡΙΠΤΩΣΗ ΥΠΕΥΘΥΝΟΙ ΠΡΟΣ ΕΣΑΣ ΓΙΑ ΟΠΟΙΑΔΗΠΟΤΕ ΕΙΔΙΚΗ, ΑΠΟΘΕΤΙΚΗ, ΣΥΜΠΤΩΜΑΤΙΚΗ Ή ΕΜΜΕΣΗ ΖΗΜΙΑ, ΣΥΜΠΕΡΙΛΑΜΒΑΝΟΜΕΝΩΝ ΜΕΤΑΞΥ ΑΛΛΩΝ ΖΗΜΙΩΝ ΓΙΑ ΑΠΩΛΕΙΑ ΕΠΙΧΕΙΡΗΜΑΤΙΚΩΝ ΚΕΡΔΩΝ, ΔΙΑΚΟΠΗ ΕΠΙΧΕΙΡΗΜΑΤΙΚΗΣ ΛΕΙΤΟΥΡΓΙΑΣ Ή ΑΠΩΛΕΙΑ ΔΕΔΟΜΕΝΩΝ Ή ΤΕΚΜΗΡΙΩΣΗΣ, ΣΕ ΣΧΕΣΗ ΜΕ ΤΗ ΧΡΗΣΗ ΤΟΥ ΠΡΟΪΟΝΤΟΣ, ΑΚΟΜΗ ΚΑΙ ΕΑΝ Η EZVIZ ΕΧΕΙ ΕΝΗΜΕΡΩΘΕΙ ΓΙΑ ΤΗΝ ΠΙΘΑΝΟΤΗΤΑ ΤΕΤΟΙΩΝ ΖΗΜΙΩΝ.

ΣΤΟΝ ΜΕΓΙΣΤΟ ΒΑΘΜΟ ΠΟΥ ΕΠΙΤΡΕΠΕΤΑΙ ΒΑΣΕΙ ΤΗΣ ΙΣΧΥΟΥΣΑΣ ΝΟΜΟΘΕΣΙΑΣ, ΣΕ ΚΑΜΙΑ ΠΕΡΙΠΤΩΣΗ Η ΣΥΝΟΛΙΚΗ ΕΥΘΥΝΗ ΤΗΣ EZVIZ ΓΙΑ ΟΛΕΣ ΤΙΣ ΖΗΜΙΕΣ ΔΕΝ ΘΑ ΥΠΕΡΒΑΙΝΕΙ ΤΗΝ ΑΡΧΙΚΗ ΤΙΜΗ ΑΓΟΡΑΣ ΤΟΥ ΠΡΟΪΟΝΤΟΣ.

Η EZVIZ ΔΕΝ ΑΝΑΛΑΜΒΑΝΕΙ ΟΠΟΙΑΔΗΠΟΤΕ ΕΥΘΥΝΗ ΓΙΑ ΤΡΑΥΜΑΤΙΣΜΟ Ή ΥΛΙΚΗ ΒΛΑΒΗ ΩΣ ΣΥΝΕΠΕΙΑ ΤΗΣ ΔΙΑΚΟΠΗΣ ΛΕΙΤΟΥΡΓΙΑΣ ΤΟΥ ΠΡΟΪΟΝΤΟΣ Ή ΔΙΑΚΟΠΗΣ ΤΗΣ ΥΠΗΡΕΣΙΑΣ ΠΟΥ ΘΦΕΙΛΕΤΑΙ ΣΕ: Α) ΛΑΝΘΑΣΜΕΝΗ ΕΓΚΑΤΑΣΤΑΣΗ Ή ΧΡΗΣΗ ΔΙΑΦΟΡΕΤΙΚΗΣ ΤΗΣ ΠΡΟΒΛΕΠΟΜΕΝΗΣ, Β) ΠΡΟΣΤΑΣΙΑ ΤΩΝ ΕΘΝΙΚΩΝ Ή ΔΗΜΟΣΙΩΝ ΣΥΜΦΕΡΟΝΤΩΝ, Γ) ΑΝΩΤΕΡΑ ΒΙΑ, Δ) ΕΣΑΣ Ή ΤΡΙΤΟΥΣ, ΣΥΜΠΕΡΙΛΑΜΒΑΝΟΜΕΝΗΣ, ΕΝΔΕΙΚΤΙΚΑ, ΤΗΣ ΧΡΗΣΗΣ ΠΡΟΪΟΝΤΩΝ, ΛΟΓΙΣΜΙΚΟΥ ΚΑΙ ΕΦΑΡΜΟΓΩΝ ΤΡΙΤΩΝ, ΜΕΤΑΞΥ ΑΛΛΩΝ.

ΣΧΕΤΙΚΑ ΜΕ ΤΟ ΠΡΟΪΟΝ ΜΕ ΠΡΟΣΒΑΣΗ ΣΤΟ ΔΙΑΔΙΚΤΥΟ, Η ΧΡΗΣΗ ΤΟΥ ΠΡΟΪΟΝΤΟΣ ΠΡΑΓΜΑΤΟΠΟΙΕΙΤΑΙ ΕΞ ΟΛΟΚΛΗΡΟΥ ΜΕ ΔΙΚΗ ΣΑΣ ΕΥΘΥΝΗ. Η EZVIZ ΔΕΝ ΑΝΑΛΑΜΒΑΝΕΙ ΟΥΔΕΜΙΑ ΕΥΘΥΝΗ ΓΙΑ ΜΗ ΚΑΝΟΝΙΚΗ ΛΕΙΤΟΥΡΓΙΑ, ΔΙΑΡΡΟΗ ΠΡΟΣΩΠΙΚΩΝ ΔΕΔΟΜΕΝΩΝ Ή ΑΛΛΕΣ ΖΗΜΙΕΣ ΠΟΥ ΠΡΟΚΥΠΤΟΥΝ ΛΟΓΩ ΚΥΒΕΡΝΟΕΠΙΘΕΣΗΣ, ΕΠΙΘΕΣΗΣ ΕΙΣΒΟΛΕΑ, ΜΟΛΥΝΣΗΣ ΑΠΟ ΙΟ Ή ΑΛΛΟΥΣ ΔΙΑΔΙΚΤΥΑΚΟΥΣ ΚΙΝΔΥΝΟΥΣ ΑΣΦΑΛΕΙΑΣ. ΩΣΤΟΣΟ, Η EZVIZ ΘΑ ΠΑΡΕΧΕΙ ΕΓΚΑΙΡΗ ΤΕΧΝΙΚΗ ΥΠΟΣΤΗΡΙΞΗ, ΕΦΟΣΟΝ ΑΠΑΙΤΗΘΕΙ. ΟΙ ΝΟΜΟΙ ΕΠΙΒΛΕΨΗΣ ΚΑΙ ΟΙ ΝΟΜΟΙ ΠΕΡΙ ΠΡΟΣΤΑΣΙΑΣ ΤΩΝ ΔΕΔΟΜΕΝΩΝ ΔΙΑΦΕΡΟΥΝ ΑΝΑ ΔΙΚΑΙΟΔΟΣΙΑ. ΣΥΜΒΟΥΛΕΥΤΕΙΤΕ ΟΛΟΥΣ ΤΟΥΣ ΣΧΕΤΙΚΟΥΣ ΝΟΜΟΥΣ ΣΤΗ ΔΙΚΑΙΟΔΟΣΙΑ ΣΑΣ, ΠΡΟΤΟΥ ΧΡΗΣΙΜΟΠΟΙΗΣΕΤΕ ΤΟ ΠΡΟΪΟΝ, ΓΙΑ ΝΑ ΒΕΒΑΙΩΘΕΙΤΕ ΟΤΙ Η ΧΡΗΣΗ ΤΟΥ ΕΙΝΑΙ ΣΥΜΦΩΝΗ ΜΕ ΤΗΝ ΙΣΧΥΟΥΣΑ ΝΟΜΟΘΕΣΙΑ. Η EZVIZ ΔΕΝ ΦΕΡΕΙ ΕΥΘΥΝΗ ΣΕ ΠΕΡΙΠΤΩΣΗ ΠΟΥ ΤΟ ΠΡΟΪΟΝ ΧΡΗΣΙΜΟΠΟΙΗΘΕΙ ΜΕ ΠΑΡΑΝΟΜΟ ΣΚΟΠΟΥΣ.

ΣΕ ΠΕΡΙΠΤΩΣΗ ΤΥΧΩΝ ΔΙΕΝΕΞΕΩΝ ΜΕΤΑΞΥ ΤΩΝ ΠΑΡΑΠΑΝΩ ΚΑΙ ΤΗΣ ΙΣΧΥΟΥΣΑΣ ΝΟΜΟΘΕΣΙΑΣ, ΠΡΟΤΕΡΑΙΟΤΗΤΑ ΕΧΕΙ Η ΔΕΥΤΕΡΗ.

Πίνακας περιεχομένων

Επισκόπηση	1
1. Περιεχόμενο συσκευασίας	1
2. Βασικά	2
Ρύθμιση	3
1. Λήψη της εφαρμογής EZVIZ	3
2. Ενεργοποίηση της κάμερας	3
3. Προσθέστε την κάμερα στο EZVIZ	4
Εγκατάσταση κάμερας	4
1. Εγκαταστήστε μια κάρτα microSD™ (Προαιρετικά)	4
2. Φόρτιση της κάμερας	5
3. Θέση εγκατάστασης	6
4. Εγκατάσταση	6
5. Προσαρμογή γωνίας	9
Προβολή της συσκευής σας	10
1. Ζωντανή προβολή	10
2. Ρυθμίσεις	11
EZVIZ Connect	12
1. Χρήση της Amazon Alexa	12
2. Χρήση του Google Assistant	13
Συχνές ερωτήσεις	13
Πρωτοβουλίες για τη χρήση προϊόντων βίντεο	14
Επαναφορτιζόμενη μπαταρία ιόντων λιθίου	15

1. Περιεχόμενο συσκευασίας



Κάμερα (x1)



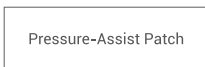
Βάση Βίδας (x1)



Καρφί (x1)



Καλώδιο τροφοδοσίας (x1)



Επίθεμα Υποβοήθησης Πίεσης (x2)



Σετ βιδών (x1)



Αυτοκόλλητο από αφρολέξ (x2)



Μεταλλική πλακέτα (x1)



Κανονιστικές πληροφορίες (x2)

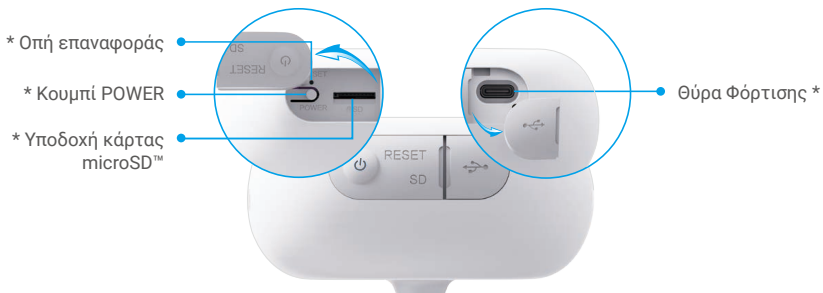


Οδηγός γρήγορης εκκίνησης (x1)

2. Βασικά



Όνομασία	Περιγραφή
Ενδεικτική λυχνία LED	<ul style="list-style-type: none"> ■ Σταθερό μπλε: Γίνεται εκκίνηση της κάμερας ή ζωντανή προβολή στην εφαρμογή EZVIZ. ●●● Αναβοσβήνει γρήγορα με μπλε χρώμα: Κάμερα Έτοιμο για διαμόρφωση δικτύου. ● ● Αναβοσβήνει αργά με μπλε χρώμα: Η κάμερα λειτουργεί κανονικά. ● ● Αναβοσβήνει αργά με κόκκινο χρώμα: Εξαίρεση δικτύου. ●●● Αναβοσβήνει γρήγορα με κόκκινο χρώμα: Εξαίρεση κάμερας. / Η μπαταρία είναι χαμηλή. ■ Ανάβει σταθερά με πράσινο χρώμα: Η κάμερα είναι πλήρως φορτισμένη. ● ● Αναβοσβήνει αργά με πράσινο χρώμα: Κάμερα σε φόρτιση.



Όνομασία	Περιγραφή
Οπή επαναφοράς	Όταν η κάμερα λειτουργεί, πιέστε και κρατήστε το κουμπί για 4 δευτερόλεπτα για να επανεκκινήσετε και να ορίσετε όλες τις παραμέτρους στις προεπιλεγμένες τιμές.
Κουμπί POWER	<ul style="list-style-type: none"> • Ενεργοποίηση: Πατήστε και κρατήστε πατημένο για 2 δευτερόλεπτα. • Απενεργοποίηση: Πατήστε και κρατήστε πατημένο για 4 δευτερόλεπτα.
Υποδοχή κάρτας microSD™	<ul style="list-style-type: none"> • Τοποθετήστε μια κάρτα microSD™ (πωλείται ξεχωριστά) σε αυτήν την υποδοχή. Αρχικοποιήστε την κάρτα στην εφαρμογή EZVIZ, πριν τη χρησιμοποιήσετε. • Προτεινόμενη συμβατότητα: Κατηγορία 10, μέγιστη χωρητικότητα 512GB.
Θύρα Φόρτισης	Για φόρτιση της κάμερας.

Ακολουθήστε τα παρακάτω βήματα για να ρυθμίσετε την κάμερά σας:

1. Κατεβάστε την εφαρμογή EZVIZ και συνδεθείτε στον λογαριασμό σας στην εφαρμογή EZVIZ.
2. Ενεργοποιήστε την κάμερα.
3. Προσθέστε την κάμερά σας στον λογαριασμό σας EZVIZ.

1. Λήψη της εφαρμογής EZVIZ

- i** Πριν από τη λήψη της εφαρμογής:
- Εάν η εφαρμογή είναι ήδη εγκατεστημένη, επαληθεύστε ότι είναι η πιο πρόσφατη έκδοση ελέγχοντας για ενημερώσεις στο κατάστημα εφαρμογών σας.
 - Εάν η εφαρμογή δεν είναι εγκατεστημένη, ακολουθήστε τα παρακάτω βήματα για να την κατεβάσετε.

1. Συνδέστε το κινητό σας τηλέφωνο στο Wi-Fi (προτείνεται).
2. Κατεβάστε την εφαρμογή EZVIZ αναζητώντας "EZVIZ" στο App Store ή στο Google Play™.
3. Εγγραφείτε έναν λογαριασμό EZVIZ και συνδεθείτε στην εφαρμογή.



2. Ενεργοποίηση της κάμερας

Πατήστε και κρατήστε πατημένο το κουμπί ενεργοποίησης για 2 δευτερόλεπτα για να ενεργοποιήσετε.



3. Προσθέστε την κάμερα στο EZVIZ

i Συνδέστε την κάμερά σας στο Wi-Fi στο οποίο έχει συνδεθεί το κινητό σας τηλέφωνο.

1. Συνδεθείτε στο λογαριασμό σας από την εφαρμογή EZVIZ.
2. Στην αρχική οθόνη, πατήστε "+" στην επάνω δεξιά γωνία για να μεταβείτε στη σελίδα Σάρωση QR Code.
3. Σαρώστε τον κώδικα QR στο εξώφυλλο του Οδηγού γρήγορης εκκίνησης ή στο σώμα της κάμερας.



i Μπορείτε επίσης να εισάγετε απευθείας το SN της συσκευής για προσθήκη.

4. Ακολουθήστε τον οδηγό της εφαρμογής EZVIZ για να ολοκληρώσετε τη διαμόρφωση Wi-Fi και να προσθέσετε την κάμερα στον λογαριασμό σας στο EZVIZ.

Εγκατάσταση κάμερας

1. Εγκαταστήστε μια κάρτα microSD™ (Προαιρετικά)

1. Ανοίξτε το αδιάβροχο κάλυμμα στο πίσω μέρος της συσκευής και εισάγετε μια κάρτα microSD™ (αγοράζεται ξεχωριστά) στη θύρα της κάρτας.



2. Επανατοποθετήστε το αδιάβροχο κάλυμμα.

i Αφού τοποθετήσετε την κάρτα microSD™, ακολουθήστε τα παρακάτω βήματα για να αρχικοποιήσετε την κάρτα στην εφαρμογή EZVIZ πριν τη χρησιμοποιήσετε.

1. Από την εφαρμογή EZVIZ, πατήστε «Λίστα εγγραφών» στο μενού «Ρυθμίσεις συσκευής» για να ελέγξετε την κατάσταση της κάρτας microSD™.
2. Αν η κατάσταση της κάρτας μνήμης είναι Μη αρχικοποιημένη, πατήστε για να την αρχικοποιήσετε. Η κατάσταση θα αλλάξει σε Χρήση, επιτρέποντας την αποθήκευση βίντεο.

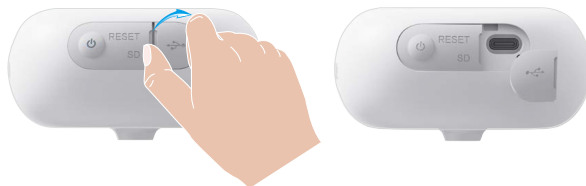
2. Φόρτιση της κάμερας

- Μην φορτίζετε την κάμερα όταν η θερμοκρασία υπερβαίνει τους 45 βαθμούς ή είναι χαμηλότερη από 0 βαθμούς.
- Κατά τη φόρτιση, η κάμερα ενεργοποιείται αυτόματα.

Μέθοδος 1 Προσαρμογέας Τροφοδοσίας Φόρτισης

Για αρχική χρήση, συνιστάται να φορτίσετε πλήρως την κάμερα με τον προσαρμογέα ρεύματος.

1. Ανοίξτε το αδιάβροχο κάλυμμα.



2. Συνδέστε την κάμερα σε μια πρίζα ρεύματος με έναν μετατροπέα ρεύματος (DC5V 2A, που αγοράζεται χωριστά) για φόρτιση.

- Δεν επιτρέπεται η φόρτιση της κάμερας σε εξωτερικό χώρο με χρήση του τροφοδοτικού.
- Για αποσύνδεση από την παροχή ρεύματος, αποσυνδέστε τον συνδετήρα ρεύματος από τη συσκευή.



3. Αφού ολοκληρωθεί η φόρτιση, βεβαιωθείτε ότι το αδιάβροχο κάλυμμα στη θύρα φόρτισης είναι καλά σφραγισμένο για να αποτρέψετε την είσοδο υγρασίας ή ζημιά από νερό.

Μέθοδος 2 Προσαρμογέας Τροφοδοσίας Φόρτισης

- Εάν αγοράσατε το σετ, το ηλιακό πάνελ παρέχεται μαζί με την κάμερα. Σε αντίθετη περίπτωση, το ηλιακό πάνελ πωλείται ξεχωριστά. Για λεπτομερείς λειτουργίες φόρτισης, ανατρέξτε στο [εγχειρίδιο χρήσης του ηλιακού πάνελ 3w](#).

Εάν σκοπεύετε να χρησιμοποιήσετε ηλιακή ενέργεια για συνεχή εξωτερική λειτουργία, ακολουθήστε τα παρακάτω βήματα για να φορτίσετε την κάμερα.

1. Ολοκληρώστε την εγκατάσταση. (Για αναλυτικές οδηγίες, ανατρέξτε στην ενότητα [«Εγκατάσταση»](#)).
2. Συνδέστε το καλώδιο ισχύος εξόδου του ηλιακού πάνελ στη θύρα φόρτισης της κάμερας. Στη συνέχεια χρησιμοποιούμε την κάμερα τοίχου για απεικόνιση.



3. Θέση εγκατάστασης

Επιλέξτε μια θέση με καθαρό, ελεύθερο οπτικό πεδίο και καλό σήμα ασύρματου δικτύου. Βεβαιωθείτε ότι ο τοίχος είναι αρκετά ανθεκτικός για βάρος τριπλάσιο αυτού της κάμερας.

Για χρήση με ηλιακό πάνελ: εγκαταστήστε τη συσκευή από κάτω. Αυτή η τοποθέτηση παρέχει σκίαση για τη μείωση της άμεσης έκθεσης στο ηλιακό φως στη θήκη της συσκευής, ελαχιστοποιώντας την αύξηση της θερμοκρασίας.

Συνιστώμενο ύψος εγκατάστασης βάσης τοίχου: 8,2 πόδια (2,5 μέτρα) πάνω από το έδαφος.

Συνιστώμενο ύψος εγκατάστασης τοποθέτησης σε επιφάνεια εργασίας: όχι υψηλότερο από 5.9 πόδια (1.8 μέτρα) πάνω από το έδαφος.



Αποφύγετε την άμεση ηλιακή ακτινοβολία



Αποφύγετε τις εμποδισμένες οπτικές γωνίες (π.χ., κέντρο γραφείου)



Αποφύγετε τους αεραγωγούς ή τα ρεύματα αέρα (π.χ., κοντά σε παράθυρα)



Αποφύγετε να κοιτάτε πολύ αντανακλαστικές επιφάνειες (π.χ. καθρέφτες)



Σημαντικές σημειώσεις για τη μείωση των ψευδών συναγερμών:

- Μην τοποθετείτε την κάμερα σε συνθήκες έντονου φωτισμού, όπως ηλιακό φως, έντονος φωτισμός κ.λπ.
- Μην τοποθετείτε την κάμερα κοντά σε οποιαδήποτε σπη αερισμού, συμπεριλαμβανομένων των οπών αερισμού κλιματιστικών, υγραντήρων, συσκευών προβολής κ.λπ.
- Μην εγκαθιστάτε την κάμερα σε σημεία με ισχυρό άνεμο.
- Μην εγκαθιστάτε την κάμερα μπροστά από καθρέφτες.
- Κρατήστε την κάμερα σε απόσταση τουλάχιστον 1 μέτρου από οποιοδήποτε ασύρματες συσκευές, συμπεριλαμβανομένων δρομολογητών Wi-Fi και τηλεφώνων, για να αποφύγετε τυχόν παρεμβολές ασύρματου δικτύου.

4. Εγκατάσταση

- Για καλύτερη ποιότητα εικόνας, πριν από την εγκατάσταση αφαιρέστε από τον φακό την προστατευτική μεμβράνη.
- Για τη διάτρηση, χρησιμοποιήστε τρυπάνι 6 mm και τρυπήστε σε βάθος 30 mm.
- Κατά την εγκατάσταση της βάσης βίδας, βεβαιωθείτε ότι η πλευρά με την αυλάκωση είναι στραμμένη προς τα πάνω.

Επιλογή 1: Με μεταλλική πλάκα

Η μεταλλική πλάκα υποστηρίζει δύο μεθόδους τοποθέτησης. Παρακαλώ επιλέξτε την κατάλληλη μέθοδο βάσει του υλικού επιφάνειας της τοποθεσίας εγκατάστασής σας:

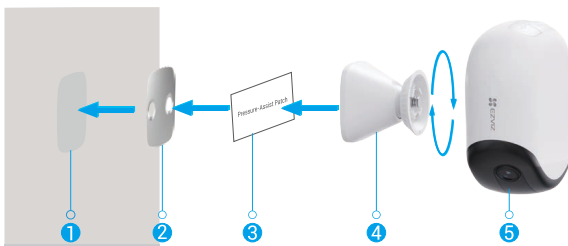
- Στήριξη Αυτοκόλλητου Αφρού Ιδανικό για επίπεδες, λείες επιφάνειες όπως μάρμαρο ή γυαλί.
- Κιτ Βιδών Στήριξης Ιδανικό για βαμμένους τοίχους, φινιρίσματα λατέξ, γυψοσανίδες (γύψος) ή άλλες επιφάνειες όπου το αυτοκόλλητο αφρού μπορεί να χάσει την πρόσφυση ή να μην κολλήσει με ασφάλεια.

Στήριξη Αυτοκόλλητου Αφρού

1. Καθαρίστε την περιοχή εγκατάστασης και εφαρμόστε το αυτοκόλλητο αφρού.
2. Στερεώστε τη μεταλλική πλάκα στο αυτοκόλλητο αφρού και πιέστε σταθερά.
3. Αφαιρέστε το προστατευτικό χαρτί από το αυτοκόλλητο ενίσχυσης πίεσης και εφαρμόστε το ομαλά πάνω στην μεταλλική πλάκα και στον τοίχο.

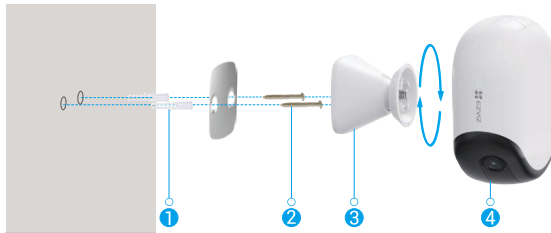
- Πιέστε δυνατά για να εξασφαλίσετε μια ισχυρή σύνδεση μεταξύ του αυτοκόλλητου αφρού και της μεταλλικής πλάκας. Αφήστε την κόλλα να στεγνώσει για 3 ώρες πριν αφαιρέσετε το έμπλαστρο υποβοήθησης πίεσης.
- Για να εξασφαλίσετε ασφαλή προσκόλληση της μεταλλικής πλάκας, παρακαλώ ακολουθήστε αυστηρά αυτό το βήμα.

4. Μαγνητικά στερεώστε τη βάση της βίδας στην μεταλλική πλάκα.
5. Περιστρέψτε τη συσκευή δεξιόστροφα προς τη βάση της βίδας.



Κιτ Βιδών Στερέωσης

1. (Μόνο για τσιμεντένιο τοίχο) Τρυπήστε τρύπες για βίδες σε καθαρή και επίπεδη επιφάνεια και τοποθετήστε ούπα.
2. Χρησιμοποιήστε βίδες για να στερεώσετε τη μεταλλική πλάκα.
3. Μαγνητικά στερεώστε τη βάση της βίδας στην μεταλλική πλάκα.
4. Περιστρέψτε τη συσκευή δεξιόστροφα προς τη βάση της βίδας.

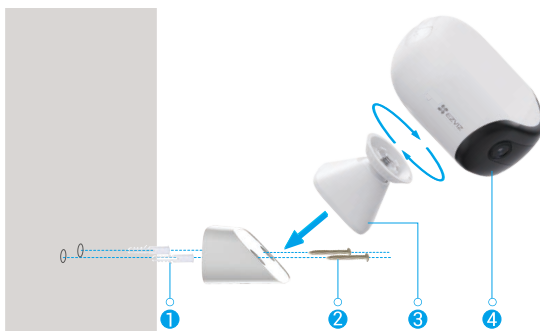


Επιλογή 2: Με Μαγνητική Βάση Στήριξης

i Η μαγνητική βάση στήριξης EZVIZ (εφεξής αναφερόμενη ως "μαγνητική βάση") είναι διαθέσιμη σε πολλαπλά χρώματα. Χρησιμοποιούμε εφεξής την λευκή έκδοση για την απεικόνιση.

Για επιτοίχιες εγκαταστάσεις, διατίθεται μαγνητική βάση για την επίτευξη οριζόντιων γωνιών θέασης. Η μαγνητική βάση μπορεί να προσαρτηθεί απευθείας σε μεταλλικές επιφάνειες από σίδηρο. Εάν η επιφάνεια είναι μη σιδηρούχα, παρακαλώ ακολουθήστε τα παρακάτω βήματα.

1. (Μόνο για τσιμεντένιο τοίχο) Τρυπήστε τρύπες για βίδες σε καθαρή και επίπεδη επιφάνεια και τοποθετήστε ούπα.
2. Χρησιμοποιήστε βίδες για να στερεώσετε τη μαγνητική βάση.
3. Μαγνητικά συνδέστε τη βάση της βίδας στη μαγνητική βάση.
4. Περιστρέψτε τη συσκευή δεξιόστροφα προς τη βάση της βίδας.



Επιλογή 3: Με Βραχίονα Στήριξης Τοίχου

i Παρακαλώ αγοράστε Βάση Στήριξης Τοίχου για την Μπαταριοκίνητη Κάμερα EZVIZ (εφεξής αναφερόμενη ως "βάση τοίχου").

Για τοποθέτηση σε στύλο

1. Χρησιμοποιήστε έναν δακτύλιο (αγοράζεται ξεχωριστά) για να στερεώσετε τη βάση τοποθέτησης τοίχου σε έναν στύλο.
2. Περιστρέψτε τη συσκευή δεξιόστροφα προς τη βάση τοίχου.



Για επίτοιχη τοποθέτηση

1. (Μόνο για τσιμεντένιο τοίχο) Τρυπήστε τρύπες για βίδες σε καθαρή και επίπεδη επιφάνεια και τοποθετήστε ούπα.
2. Χρησιμοποιήστε βίδες για να στερεώσετε τη βάση τοίχου.
3. Περιστρέψτε τη συσκευή δεξιόστροφα προς τη βάση τοίχου.



Επιλογή 4: Με Βραχίονα Τυπικής Διεπαφής

i Συνιστάται η αγορά μιας βάσης με τυπική διεπαφή (εξοπλισμένη με βίδα 1/4 ίντσας) για να εξασφαλιστεί η σωστή εγκατάσταση και συμβατότητα με τη συσκευή.

Ευθυγραμμίστε την τρύπα της βίδας στο κάτω μέρος της συσκευής με τον πείρο βίδας 1/4 ίντσας στη βάση του τυπικού βραχίονα και στη συνέχεια περιστρέψτε δεξιόστροφα για να σφίξετε.



Επιλογή 5: Τοποθέτηση σε γραφείο

1. Περιστρέψτε τη συσκευή δεξιόστροφα προς τη βάση της βίδας.
2. Τοποθετήστε τη συναρμολογημένη συσκευή σε μια σταθερή, επίπεδη επιφάνεια.

i Για βέλτιστη ποιότητα εικόνας και εμπειρία χρήση, τοποθετήστε το κοντά στην άκρη του γραφείου και βεβαιωθείτε ότι η περιοχή μπροστά από τον φακό της συσκευής είναι απαλλαγμένη από εμπόδια.



5. Προσαρμογή γωνίας

1. Μετά την ολοκλήρωση της εγκατάστασης, για να επιτύχετε καλή παρακολούθηση, μπορείτε να ρυθμίσετε τη γωνία του φακού της κάμερας παρακολουθώντας την οθόνη προεπισκόπησης σε πραγματικό χρόνο στην εφαρμογή EZVIZ.



2. Κρατήστε τον φακό επίπεδο για βέλτιστη κάλυψη παρακολούθησης.

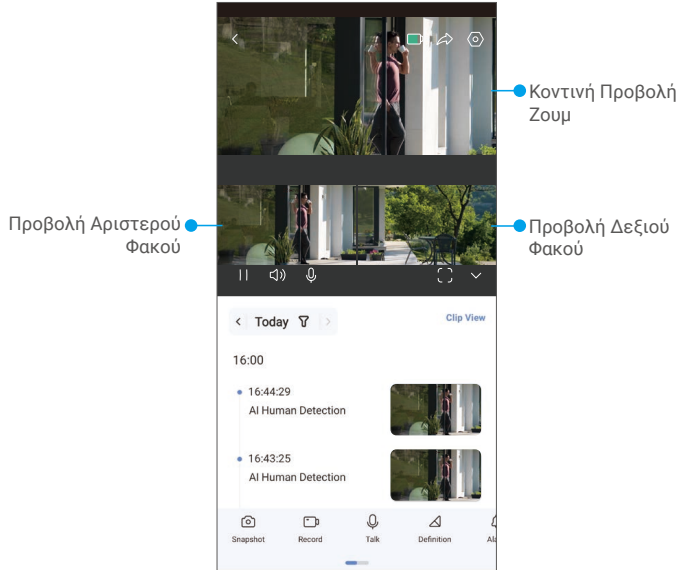


Προβολή της συσκευής σας

i Η διεπαφή της εφαρμογής ενδέχεται να αλλάξει λόγω ενημέρωσης έκδοσης.

1. Ζωντανή προβολή

Όταν πραγματοποιείτε εκκίνηση της εφαρμογής EZVIZ, η σελίδα της συσκευής εμφανίζεται όπως φαίνεται παρακάτω. Μπορείτε να δείτε και να ακούσετε μια ζωντανή ροή, να κρατήσετε στιγμιότυπα ή να παραγματοποιήσετε εγγραφές και να επιλέξετε την ανάλυση βίντεο που επιθυμείτε.



i Σαρώστε προς τα αριστερά και προς τα δεξιά στην οθόνη, για να δείτε περισσότερα εικονίδια.

Εικονίδιο	Περιγραφή
	Μπαταρία. Προβολή της υπολειπόμενης χωρητικότητας της μπαταρίας.
	Κοινή χρήση. Μοιραστείτε τη συσκευή σας με όποιον θέλετε.
	Ρυθμίσεις. Προβάλετε ή αλλάξτε τις ρυθμίσεις της συσκευής.
	Στιγμιότυπο οθόνης. Τραβήξτε ένα στιγμιότυπο οθόνης.
	Εγγραφή. Μη αυτόματη έναρξη/διακοπή εγγραφής.
	Ομιλία. Πατήστε το για να μιλήσετε με τα άτομα που βρίσκονται μπροστά από τη συσκευή.
	Ορισμός της ευκρίνειας. Πατήστε για να επιλέξετε ανάλυση βίντεο.
	Συναγερμός. Πατήστε το εικονίδιο και η συσκευή θα εκπέμψει ήχους και θα αναβοσβήνει για αποθάρρυνση εισβολέων.
	Κοντινή συσκευή. Πατήστε για να επιλέξετε τις διαθέσιμες κοντινές συσκευές για ζωντανή προβολή σε πολλές οθόνες.
	PiP (Εικόνα σε εικόνα). Πατήστε για να παρακολουθήσετε το βίντεο πάνω από άλλες εφαρμογές.
	Συμβουλή. Πατήστε για να δείτε περισσότερες πληροφορίες σχετικά με τη συσκευή.

2. Ρυθμίσεις

Στη σελίδα ρυθμίσεων, μπορείτε να ορίσετε τις παραμέτρους της συσκευής.

Παράμετροι	Περιγραφή
Όνομασία	Προβάλετε το όνομα της συσκευής σας ή αγγίξτε εδώ για να το τροποποιήσετε.
Μπαταρία	Προβολή επιπέδου μπαταρίας και επιλογή λειτουργίας για τη συσκευή σας.
Εξυπνη ανίχνευση	Μπορείτε να επιλέξετε ανάμεσα σε διαφορετικούς τύπους ανίχνευσης για τη συσκευή σας.
Ειδοποίηση μηνυμάτων	Μπορείτε να διαχειριστείτε το μήνυμα της συσκευής και την ειδοποίηση της εφαρμογής EZVIZ.
Ρυθμίσεις ήχου	Εδώ μπορείτε να ρυθμίσετε τον ήχο και τις φωνητικές οδηγίες της συσκευής.
Ρυθμίσεις εικόνας	Μπορείτε να ρυθμίσετε τις σχετικές παραμέτρους εικόνας της συσκευής.
Ρυθμίσεις φωτεινής ένδειξης	Μπορείτε να ρυθμίσετε τις σχετικές παραμέτρους φωτεινότητας της συσκευής.
Λίστα εγγραφών	Μπορείτε να επιλέξετε ανάμεσα σε διαφορετικούς τύπους εγγραφής για τη συσκευή σας και να δείτε την κατάσταση της κάρτας microSD™ εδώ.
Ρυθμίσεις απορρήτου	Μπορείτε να κάνετε κρυπτογράφηση των βίντεο με κωδικό κρυπτογράφησης και να προσαρμόσετε τη ζώνη ιδιωτικότητας.
Ρυθμίσεις δικτύου	Μπορείτε να δείτε την κατάσταση σύνδεσης και να ρυθμίσετε το δίκτυο Wi-Fi.
Πληροφορίες συσκευής	Εδώ μπορείτε να δείτε τις πληροφορίες συσκευής, συμπεριλαμβανομένου του οδηγού χρήσης.
EZVIZ Cloud	Μπορείτε να εγγραφείτε και να διαχειριστείτε τον αποθηκευτικό χώρο στο Cloud.
Κοινοποίηση Συσκευής	Μπορείτε να επιλέξετε κοινή χρήση της συσκευής με μέλος της οικογένειας ή επισκέπτη.
Διαγραφή συσκευής	Πατήστε για να διαγράψετε την κάμερα από την εφαρμογή EZVIZ.

1. Χρήση της Amazon Alexa

Αυτές οι οδηγίες θα σας βοηθήσουν να ελέγχετε τις συσκευές EZVIZ σας με την Amazon Alexa. Εάν αντιμετωπίσετε δυσκολίες κατά τη διάρκεια της διαδικασίας, ανατρέξτε στην ενότητα Αντιμετώπιση προβλημάτων.

Προτού ξεκινήσετε, βεβαιωθείτε ότι:

1. Οι συσκευές EZVIZ είναι συνδεδεμένες στην εφαρμογή EZVIZ.
2. Από την εφαρμογή EZVIZ, απενεργοποιήστε την επιλογή «Κρυπτογράφηση βίντεο» και ενεργοποιήστε την επιλογή «Ήχος» στη σελίδα «Ρυθμίσεις συσκευής».
3. Διαθέτετε συσκευή με δυνατότητα Alexa (δηλ. Echo Spot, Echo-Show, All-new Echo-Show, Fire TV (όλες οι γενιές), Fire TV stick (μόνο δεύτερης γενιάς) ή έξυπνες τηλεοράσεις Fire TV Edition).
4. Η εφαρμογή Amazon Alexa είναι ήδη εγκατεστημένη στην έξυπνη συσκευή σας και έχετε δημιουργήσει λογαριασμό.

Για να ελέγχετε τις συσκευές EZVIZ με την Amazon Alexa:

1. Ανοίξτε την εφαρμογή Alexa και επιλέξτε «Δεξιότητες και παιχνίδια» από το μενού.
2. Από την οθόνη του Δεξιότητες και παιχνίδια, αναζητήστε τον όρο «EZVIZ» και εντοπίστε τις δεξιότητες «EZVIZ».
3. Επιλέξτε τη δεξιότητα της συσκευής EZVIZ σας και, στη συνέχεια, πατήστε ΕΝΕΡΓΟΠΟΙΗΣΗ ΓΙΑ ΧΡΗΣΗ.
4. Πληκτρολογήστε το όνομα χρήστη και τον κωδικό πρόσβασης EZVIZ και πατήστε «Είσοδος».
5. Πατήστε το κουμπί Εξουσιοδότηση για να εξουσιοδοτήσετε την Alexa να έχει πρόσβαση στον λογαριασμό EZVIZ σας και να μπορεί να ελέγχει τις συσκευές EZVIZ σας.
6. Θα εμφανιστεί το μήνυμα «Η EZVIZ συνδέθηκε με επιτυχία». Στη συνέχεια, πατήστε Ανακάλυψη συσκευών για να επιτρέψετε στην Alexa να ανακαλύψει όλες τις συσκευές EZVIZ σας.
7. Επιστρέψτε στο μενού εφαρμογής Alexa και επιλέξτε «Συσκευές». Εδώ θα μπορείτε να δείτε όλες τις συσκευές EZVIZ σας.

Φωνητικές εντολές

Ανακαλύψτε μια νέα έξυπνη συσκευή μέσω του μενού «Έξυπνο σπίτι» στην εφαρμογή Alexa ή μέσω της λειτουργίας Φωνητικός έλεγχος της Alexa.

Αφού εντοπιστεί η συσκευή, θα μπορείτε να την ελέγχετε φωνητικά. Εκφωνήστε απλές εντολές στην Alexa.

- 1. Το όνομα της συσκευής σας, για παράδειγμα: «Εμφάνιση κάμερας xxxx», μπορεί να τροποποιηθεί στην εφαρμογή EZVIZ. Κάθε φορά που αλλάζετε το όνομα της συσκευής, θα χρειαστεί να την ανακαλύψετε ξανά για ενημέρωση του ονόματός της.

Αντιμετώπιση προβλημάτων

Τι μπορώ να κάνω εάν η Alexa δεν εντοπίζει τη συσκευή μου;

Βεβαιωθείτε ότι δεν υπάρχουν προβλήματα σύνδεσης στο Διαδίκτυο.

Δοκιμάστε να επανεκκινήσετε την έξυπνη συσκευή και να επαναλάβετε τη διαδικασία εντοπισμού της στην Alexa.

Γιατί η κατάσταση συσκευής είναι «Εκτός σύνδεσης» στην Alexa;

Ενδέχεται να απουσδέθηκε η ασύρματη σύνδεσή σας. Επανεκκινήστε την έξυπνη συσκευή και επαναλάβετε τη διαδικασία εντοπισμού της στην Alexa.

Ενδέχεται να μην είναι διαθέσιμη η πρόσβαση στον δρομολογητή σας. Βεβαιωθείτε ότι ο δρομολογητής είναι συνδεδεμένος στο Διαδίκτυο και προσπαθήστε ξανά.

- 1. Για λεπτομέρειες σχετικά με τις χώρες που υποστηρίζουν τη χρήση της Amazon Alexa, επισκεφτείτε τον ιστότοπό της.

2. Χρήση του Google Assistant

Με τον Google Assistant, μπορείτε να ενεργοποιείτε τη συσκευή EZVIZ σας και να παρακολουθείτε ζωντανά, εκφωνώντας φωνητικές εντολές στον Google Assistant.

Απαιτούνται οι παρακάτω συσκευές και εφαρμογές:

1. Μια λειτουργική εφαρμογή EZVIZ.
2. Από την εφαρμογή EZVIZ, απενεργοποιήστε την επιλογή «Κρυπτογράφηση βίντεο» και ενεργοποιήστε την επιλογή «Ηχος» στη σελίδα «Ρυθμίσεις συσκευής».
3. Μια τηλεόραση με συνδεδεμένο λειτουργικό Chromecast.
4. Η εφαρμογή Google Assistant στο τηλέφωνό σας.

Για να ξεκινήσετε, ακολουθήστε τα παρακάτω βήματα:

1. Ρυθμίστε τη συσκευή EZVIZ και βεβαιωθείτε ότι λειτουργεί σωστά στην εφαρμογή.
2. Πραγματοποιήστε λήψη της εφαρμογής Google home από το App Store ή το Google Play™ και συνδεθείτε στον λογαριασμό σας στο Google.
3. Από την οθόνη myhome, πατήστε «+» στην επάνω αριστερή γωνία και επιλέξτε «Ρύθμιση συσκευής» από τη λίστα μενού για να μεταβείτε στη διεπαφή Ρύθμιση.
4. Πατήστε «Λειτουργεί με το Google» και αναζητήστε τον όρο «EZVIZ». Εκεί θα εντοπίσετε τις δεξιότητες «EZVIZ».
5. Πληκτρολογήστε το όνομα χρήστη και τον κωδικό πρόσβασης EZVIZ και πατήστε «Είσοδος».
6. Πατήστε το κουμπί «Εξουσιοδότηση» για να εξουσιοδοτήσετε το Google να έχει πρόσβαση στον λογαριασμό EZVIZ σας και να μπορεί να ελέγχει τις συσκευές EZVIZ σας.
7. Πατήστε «Επιστροφή στην εφαρμογή».
8. Ακολουθήστε τα παραπάνω βήματα για να ολοκληρώσετε την εξουσιοδότηση. Όταν ολοκληρωθεί ο συγχρονισμός, η υπηρεσία EZVIZ θα αναγράφεται στη λίστα υπηρεσιών σας. Για να δείτε μια λίστα των συμβατών συσκευών στον λογαριασμό EZVIZ σας, πατήστε το εικονίδιο υπηρεσίας EZVIZ.
9. Δοκιμάστε κάποιες εντολές. Χρησιμοποιήστε το όνομα της κάμερας που δημιουργήσατε όταν ρυθμίσατε το σύστημα.

Οι χρήστες μπορούν να διαχειρίζονται τις συσκευές μεμονωμένα ή ομαδικά. Προσθέτοντας συσκευές σε ένα δωμάτιο, οι χρήστες μπορούν να ελέγχουν μια ομάδα συσκευών ταυτόχρονα, χρησιμοποιώντας μία εντολή.

Ανατρέξτε στον παρακάτω σύνδεσμο για περισσότερες πληροφορίες:

<https://support.google.com/googlehome/answer/7029485?co=GENIE.Platform%3DAndroid&hl=en>

Συχνές ερωτήσεις

Ερ.: Αν η κάμερα βρίσκεται εκτός σύνδεσης στην εφαρμογή, θα συνεχίζεται η εγγραφή βίντεο;

Απ.: Εάν η κάμερα έχει ενεργοποιηθεί αλλά αποσυνδεθεί από το διαδίκτυο, η τοπική εγγραφή θα συνεχιστεί, αλλά η εγγραφή στο cloud θα διακοπεί. Εάν η κάμερα απενεργοποιηθεί, και οι δύο εγγραφές βίντεο θα διακοπούν.

Ερ.: Γιατί ενεργοποιείται ο συναγερμός ενώ δεν βρίσκεται κανείς στην εικόνα;

Απ.: Ρυθμίστε την ευαισθησία του συναγερμού σε χαμηλότερη τιμή. Έχετε υπόψη ότι οχήματα και ζώα ενεργοποιούν επίσης τον συναγερμό.

i Για περισσότερες πληροφορίες σχετικά με τη συσκευή, ανατρέξτε στη διεύθυνση www.ezviz.com/eu.

Πρωτοβουλίες για τη χρήση προϊόντων βίντεο

Αγαπητοί Χρήστες EZVIZ,

Η τεχνολογία επηρεάζει κάθε πτυχή της ζωής μας. Ως εταιρεία τεχνολογίας που κοιτάζει μπροστά, συνειδητοποιούμε όλο και περισσότερο τον ρόλο που διαδραματίζει η τεχνολογία στη βελτίωση της αποτελεσματικότητας και της ποιότητας της ζωής μας. Ταυτόχρονα, γνωρίζουμε επίσης την πιθανή βλάβη από την ακατάλληλη χρήση του. Για παράδειγμα, τα προϊόντα βίντεο μπορούν να καταγράφουν πραγματικές, πλήρεις και καθαρές εικόνες, άρα διαθέτουν εξαιρετική αξία στην αναπαράσταση γεγονότων. Ωστόσο, η ανάθεση, η χρήση καλ/ή η επεξεργασία των βίντεο εγγραφών μπορεί να παραβιάσει την ιδιωτικότητα, τα νόμιμα δικαιώματα και τα συμφέροντα άλλων.

Δεσμευμένοι στην καινοτομία της τεχνολογίας προς όφελος όλων, στην EZVIZ υποστηρίζουμε ένθερμα ότι κάθε χρήστης θα χρησιμοποιεί τα προϊόντα βίντεο σωστά και υπεύθυνα, δημιουργώντας έτσι συλλογικά ένα θετικό περιβάλλον όπου όλες οι σχετικές πρακτικές και η χρήση συμμορφώνονται με τους ισχύοντες νόμους και κανονισμούς, σέβονται τα συμφέροντα και τα δικαιώματα των ατόμων και προωθούν την κοινωνική ηθική.

Εδώ είναι μερικές από τις πρωτοβουλίες της EZVIZ στις οποίες θα θέλαμε να επισκεφτείτε την προσοχή σας:

1. Κάθε άτομο διαθέτει εύλογη προσδοκία για προστασία του απορρήτου και η χρήση των προϊόντων βίντεο δεν θα πρέπει να έρχεται σε αντίθεση με αυτήν την εύλογη προσδοκία. Επομένως, κατά την εγκατάσταση προϊόντων βίντεο σε δημόσιους χώρους, θα πρέπει να εμφανίζεται μια προειδοποίηση που διευκρινίζει το εύρος παρακολούθησης, με εύλογο και αποτελεσματικό τρόπο. Για μη δημόσιους χώρους, τα δικαιώματα και τα συμφέροντα των εμπλεκόμενων ατόμων θα αξιολογούνται προσεκτικά, συμπεριλαμβανομένων, ενδεικτικά, της εγκατάστασης προϊόντων βίντεο μόνο μετά από την απόκτηση της συναίνεσης των ενδιαφερόμενων μερών και της μη εγκατάστασης προϊόντων βίντεο που είναι εξαιρετικά άορα χωρίς τη γνώση άλλων.
2. Τα προϊόντα βίντεο καταγράφουν αντικειμενικά υλικό πραγματικών δραστηριοτήτων εντός συγκεκριμένου χρόνου και χώρου. Οι χρήστες θα προσδιορίζουν εύλογα εκ των προτέρων τα άτομα και τα δικαιώματα που εμπλέκονται στο παρόν εύρος, για να αποφεύγονται τυχόν παραβιάσεις εικόνες, απορρήτου ή άλλων νόμιμων δικαιωμάτων άλλων, κατά την προστασία τους μέσω προϊόντων βίντεο. Ειδικά, εάν επιλέξετε να ενεργοποιήσετε τη λειτουργία ηχογράφησης στην κάμερά σας, θα καταγράψει ήχους, συμπεριλαμβανομένων συνομιλιών, εντός της περιοχής παρακολούθησης. Συνιστούμε ανεπιφύλακτα μια ολοκληρωμένη αξιολόγηση των πιθανών πηγών ήχου στο εύρος παρακολούθησης, ώστε να κατανοήσετε πλήρως την αναγκαιότητα και το εύλογο πώς να ενεργοποιήσετε τη λειτουργία εγγραφής ήχου.
3. Τα προϊόντα βίντεο που χρησιμοποιούνται θα παράγουν συνεχώς ήχο ή οπτικά δεδομένα από πραγματικές σκηνές - πιθανώς περιλαμβάνοντας βιομετρικές πληροφορίες όπως εικόνες προσώπου - βασιζόμενα στην επιλογή των χαρακτηριστικών προϊόντος από τον χρήστη. Τέτοια δεδομένα μπορούν να χρησιμοποιηθούν ή να υποστούν επεξεργασία για χρήση. Τα προϊόντα βίντεο είναι μόνο τεχνολογικά εργαλεία που δεν μπορούν και δεν μπορούν ανθρώπινα να εφαρμόσουν νομικά και ηθικά πρότυπα για την καθοδήγηση της νόμιμης και σωστής χρήσης των δεδομένων. Είναι οι μέθοδοι και οι σκοποί των ατόμων που ελέγχουν και χρησιμοποιούν τα δεδομένα που δημιουργούνται που κάνουν τη διαφορά. Επομένως, οι ελεγκτές δεδομένων οφείλουν όχι μόνο να τηρούν αυστηρά τους ισχύοντες νόμους και κανονισμούς, αλλά και να τηρούν πλήρως τους μη υποχρεωτικούς κανόνες, συμπεριλαμβανομένων των διεθνών συμβάσεων, των ηθικών προτύπων, των πολιτιστικών κανόνων, της δημόσιας τάξης και των τοπικών συνηθειών. Επιπλέον, θα πρέπει πάντοτε να δίνουμε προτεραιότητα στην προστασία του απορρήτου και των δικαιωμάτων προβολής και άλλων εύλογων συμφερόντων.
4. Τα δεδομένα βίντεο που δημιουργούνται συνεχώς από τα προϊόντα βίντεο φέρουν τα δικαιώματα, τις αξίες και άλλες απαιτήσεις διάφορων ενδιαφερόμενων μερών. Επομένως, είναι εξαιρετικά σημαντικό να διασφαλίσετε την ασφάλεια δεδομένων και να προστατεύσετε τα προϊόντα από κακόβουλες εισβολές. Κάθε χρήστης και ελεγκτής δεδομένων θα λαμβάνουν όλα τα εύλογα και απαραίτητα μέτρα για τη μεγιστοποίηση της ασφάλειας προϊόντων και δεδομένων, αποφεύγοντας τη διαρροή δεδομένων, την ακατάλληλη γνωστοποίηση ή την κακή χρήση, συμπεριλαμβανομένων, ενδεικτικά, της ρύθμισης ελέγχου πρόσβασης, της επιλογής κατάλληλου περιβάλλοντος δικτύου όπου θα συνδέονται προϊόντα βίντεο και της εγκατάστασης και συνεχούς βελτιστοποίησης της ασφάλειας δικτύου.
5. Τα προϊόντα βίντεο έχουν συμβάλει σημαντικά στην ενίσχυση της ασφάλειας μας και πιστεύουμε ότι θα συνεχίσουν να διαδραματίζουν θετικό ρόλο σε διάφορες πτυχές της καθημερινής μας ζωής. Κάθε προσπάθεια κατάχρησης αυτών των προϊόντων για την παραβίαση των ανθρωπίνων δικαιωμάτων ή τη διεξαγωγή παράνομων δραστηριοτήτων αντιβαίνει στην ουσία της αξίας στην τεχνολογική καινοτομία και την ανάπτυξη προϊόντων. Σας ενθαρρύνουμε κάθε χρήστη να καθιερώσετε τις δικές σας μεθόδους και κανόνες για την αξιολόγηση και την παρακολούθηση της χρήσης προϊόντων βίντεο, προκειμένου να διασφαλίσετε ότι αυτά τα προϊόντα χρησιμοποιούνται πάντα σωστά, με σκέψη και με καλή πρόθεση.

Επαναφορτιζόμενη μπαταρία ιόντων λιθίου

Ο τύπος μπαταρίας της συσκευής: Φορητή μπαταρία.

Μοντέλο μπαταρίας: PH18650-6

Βαθμονομημένη τάση: 3,65V

Βαθμονομημένη χωρητικότητα: 5200 mAh / 18.98Wh

Κατασκευαστής μπαταριών: Phenix New Energy (Huizhou) Co., Ltd.

Επικίνδυνα Συστατικά (Χημική Ονομασία)	Αριθμός CAS	Βάρος (%)
Λίθιο νικελίου-κοβάλτιου-μαγγανίου	346417-97-8	36,3
Γραφίτης	7782-42-5	19,8
Μαύρο ασετυλενίου	1333-86-4	0,9
Λιθίου εξαφθοροφωσφορικό	21324-40-3	2,0
Ανθρακικό αιθυλένιο	96-49-1	2,0
Ανθρακικό μεθυλο-αιθυλένιο	623-53-0	1,0
Ανθρακικό διμεθυλένιο	616-38-6	6,8
Χαλκός	7440-50-8	7,6
Αλουμίνιο	7429-90-5	3,5
Σίδηρος	7439-89-6	17,3
Άλλα	/	2,5